

Emergenza sanitaria Covid-19

DEFINIZIONE DEL VIRUS

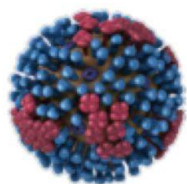
I coronavirus (CoV) sono un'ampia famiglia di **virus respiratori** che possono causare malattie da lievi a moderate, dal comune raffreddore a sindromi respiratorie

Un nuovo ceppo di coronavirus identificato nell'uomo è quello denominato "Sindrome respiratoria acuta grave coronavirus 2"
SARS-CoV-2

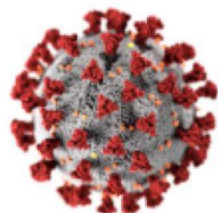
L'11 febbraio l'OMS ha annunciato che la malattia respiratoria causata dal nuovo coronavirus è stata chiamata
COVID-19

Emergenza sanitaria Covid-19

DEFINIZIONE DEL VIRUS



influenza
0.1 μm



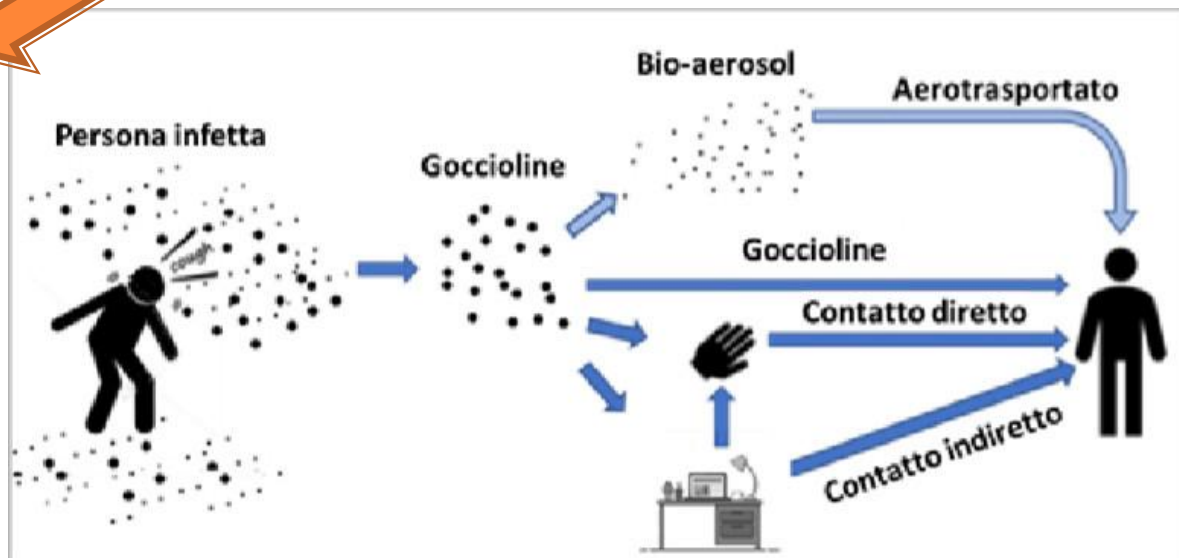
SARS-CoV-2
0.12 μm

Dimensioni
della
particella
Sars-CoV-2
0,12 micrometri

MISURE
ANTI-COVID

MODALITA' DI CONTAGIO

Contatto diretto o indiretto con le mucose di bocca-naso-occhi o per contatto stretto



Emergenza sanitaria Covid-19

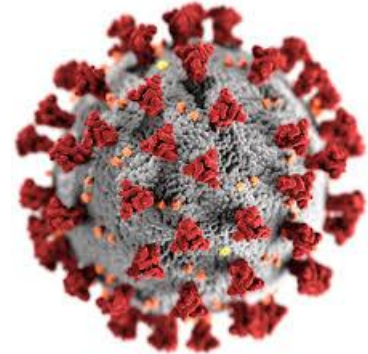
DEFINIZIONE DEL VIRUS

Il VIRUS sopravvive e si diffonde nell'aria solo all'interno di goccioline di saliva.

Esistono due tipi di goccioline di saliva:

- Aereosol molto fine emesso con la respirazione che evapora dopo pochi secondi uccidendo qualsiasi coronavirus al suo interno
- Goccioline più grandi emesse o parlando o con un colpo di tosse che percorrono una distanza di circa un metro/un metro e mezzo prima di depositarsi a terra

**Occorre proteggere le mucose orali, olfattive o oculari...
è da qui che il virus trova accesso al nostro organismo.**



Emergenza sanitaria Covid-19

RIFERIMENTI NORMATIVI PIU' RECENTI

DPCM 7 agosto 2020

Ulteriori disposizioni attuative del decreto-legge 25 marzo 2020, n. 19 e del decreto-legge 16 maggio 2020, n. 33, recanti ulteriori misure urgenti per fronteggiare l'emergenza epidemiologica da COVID-19.

Ordinanza del Ministero della Salute del 16/08/2020

Stabilisce inoltre l'obbligo di indossare la **mascherina** o qualsiasi altro indumento a protezione di naso e bocca, dalle ore 18 alle ore 6, **nei luoghi all'aperto a rischio assembramento.**

È confermato l'obbligo di indossare la **mascherina nei luoghi al chiuso accessibili al pubblico**, inclusi i mezzi di trasporto.

Non sono soggetti all'obbligo di indossare la mascherina i bambini al di sotto dei sei anni, o i soggetti con forme di disabilità non compatibili con l'uso continuativo della mascherina e le persone che interagiscono con loro.

Emergenza sanitaria Covid-19

MISURE ANTICONTAGIO

- Percorsi di ingresso e uscita diversificati, al fine di ridurre il rischio di assembramento e l'affollamento
- Divieto di sosta e assembramento nei pressi di ingressi ed uscite
- Percorsi interni regolati al fine del rispetto del distanziamento di sicurezza
- Segnaletica orizzontale e verticale a definire percorsi e direzioni
- Segnaletica informativa affissa negli spazi comuni
- Postazione di rilevazione della temperatura corporea
- Dispenser di gel igienizzante a base alcolica a disposizione del personale, degli studenti e degli esterni
- Idoneo programma di pulizia e igienizzazione di ambienti e superfici
- Ingressi di esterni ridotti al minimo indispensabile ed esclusivamente su appuntamento

Emergenza sanitaria Covid-19

MISURE ANTICONTAGIO

- Laddove possibile, riunioni e incontri informativi avvengono in videoconferenza
- Accesso all'area distributori di alimenti e bevande regolamentato
- Patto di corresponsabilità scuola-famiglia integrato
- Dispositivi di Protezione Individuale conformi (mascherine, visiere, ecc...)
- Formazione dei lavoratori in materia di "gestione emergenza Covid19"
- Esecuzione facoltativa del test sierologico da parte del personale
- Definizione del "locale di isolamento caso sospetto Covid19"
- Coinvolgimento del Medico Competente
- Principio delle "classi isola" o "classi bolla", ossia della classe che non viene in contatto con le altre, con l'obiettivo di contenere i contagi
- Individuazione del "referente Covid-19" che gestisce le segnalazioni di "casi sospetti Covid" e tiene monitorate le assenze per classe. Se le assenze riguardano il 40% del numero totale alunni in una classe, potrebbe esserci un caso di positività.

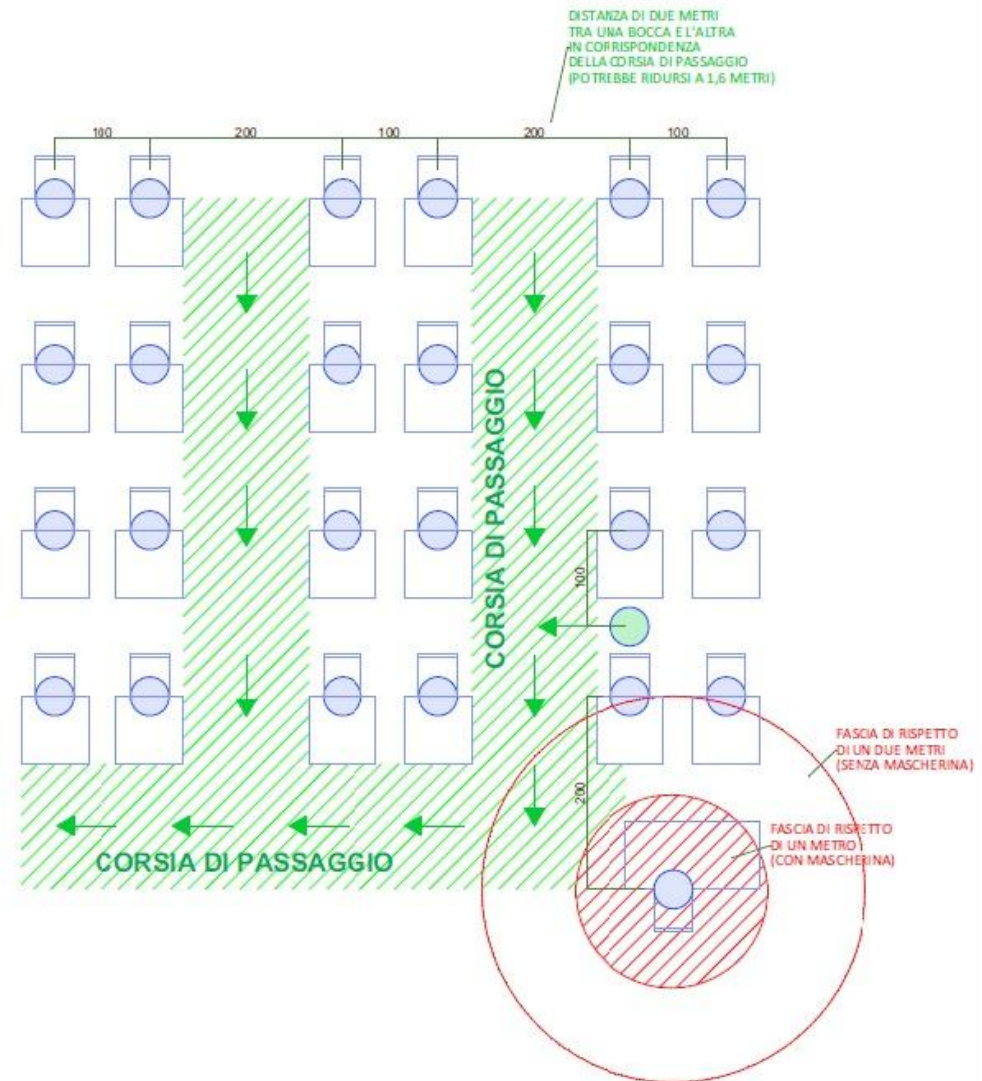
Emergenza sanitaria Covid-19

MISURE ANTICONTAGIO

- Distribuzione modello dei posti alunni in un'aula, nel rispetto della distanza di sicurezza interpersonale

- In ogni classe è garantita la distanza di un metro "da bocca a bocca" tra gli studenti

- In ogni classe è garantito il ricambio d'aria. Costante, quando concesso dal clima, e comunque molto frequente



Emergenza sanitaria Covid-19

GESTIONE CASO SOSPETTO COVID19

Ordinanza di Regione Lombardia n. 596 del 13/08/2020

Data di avvio delle lezioni per la scuola dell'Infanzia

7 settembre scuole infanzia

14 settembre tutti gli ordini e gradi di istruzione + formazione professionale

Rilevazione temperatura corporea servizi educativi e scuola dell'Infanzia

Si raccomanda fortemente la rilevazione della temperatura corporea di personale, genitori/accompagnatori e bambini prima dell'accesso alla sede.

In caso di sintomi riconducibili a infezione COVID-19 (es. tosse, raffreddore, congiuntivite, febbre) da parte del personale o dei minori **durante l'orario scolastico** sarà messo in atto un momentaneo isolamento informando la famiglia, se minore, con invito a rientrare presso il proprio domicilio e a contattare il medico di medicina generale/pediatra.

La scuola o il gestore del servizio educativo e la famiglia interessata riceveranno indicazioni dall'Agenzia di Tutela della Salute territorialmente competente.

Il rientro a scuola avverrà ad avvenuta e piena guarigione, certificata secondo i protocolli previsti.

Emergenza sanitaria Covid-19

GESTIONE CASO SOSPETTO COVID19

ALUNNO CON SINTOMATOLOGIA A SCUOLA

I genitori devono contattare il pediatra o il medico di famiglia.

Se un alunno manifesta la sintomatologia a scuola, le raccomandazioni prevedono che vada isolato in un'area apposita, sotto la supervisione di un adulto che indossi una mascherina chirurgica, e che i genitori siano immediatamente allertati e attivati. Una volta riportato il figlio a casa, infatti, i genitori devono contattare il pediatra di libera scelta o il medico di famiglia che, dopo avere valutato la situazione, deciderà se è necessario allertare il Dipartimento di Prevenzione per l'esecuzione del tampone.

Emergenza sanitaria Covid-19

GESTIONE POSITIVO COVID19

TAMPONE POSITIVO

Se il tampone è positivo è il Dipartimento di Prevenzione a decidere quali misure adottare.

In caso di test positivo, il Dipartimento di Prevenzione competente condurrà le consuete indagini sull'identificazione dei contatti e valuterà le misure più appropriate da adottare che comprendono, quando necessario, l'implementazione della quarantena per i compagni di classe, gli insegnanti e gli altri soggetti che rientrano nella definizione di contatto stretto. La scuola in ogni caso deve effettuare una sanificazione straordinaria.

Emergenza sanitaria Covid-19

INDIVIDUAZIONE FOCOLAI

MONITORAGGIO ASSENZE

Per l'individuazione di eventuali focolai è previsto anche il monitoraggio delle assenze.

Fra i compiti attribuiti agli istituti scolastici, il documento prevede anche il monitoraggio delle assenze, per individuare ad esempio casi di classi con molti alunni mancanti, che potrebbero essere indice di una diffusione del virus e rendere necessaria un'indagine mirata da parte del Dipartimento di Prevenzione. Il documento affronta inoltre, con un capitolo dedicato, le tematiche connesse alla tutela degli operatori della scuola, anche in riferimento alla tutela dei lavoratori fragili.

Emergenza sanitaria Covid-19

“CONTATTO STRETTO”

DEFINIZIONE DI “CONTATTO STRETTO”

- una persona che vive nella stessa casa di un caso COVID-19
- una persona che ha avuto un contatto fisico diretto con un caso COVID-19 (per esempio la stretta di mano)
- una persona che ha avuto un contatto diretto non protetto con le secrezioni di un caso COVID19 (ad esempio toccare a mani nude fazzoletti di carta usati)
- una persona che ha avuto un contatto diretto (faccia a faccia) con un caso COVID-19, a distanza minore di 2 metri e di almeno 15 minuti
- una persona che si è trovata in un ambiente chiuso (ad esempio aula, sala riunioni, sala d'attesa dell'ospedale) con un caso COVID-19 in assenza di DPI idonei.

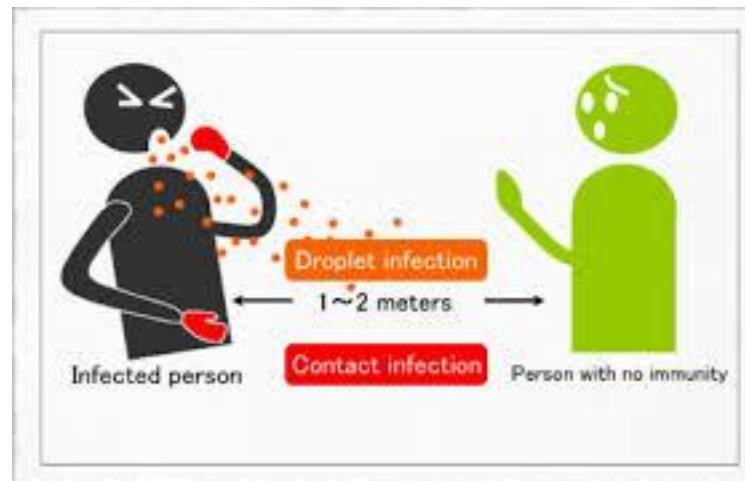


Emergenza sanitaria Covid-19

PRINCIPALI MISURE PREVENTIVE

**MANTIENI LA DISTANZA INTERPERSONALE DI
ALMENO UN METRO...SEMPRE!**

“DROPLET DISTANCE”



Emergenza sanitaria Covid-19

PRINCIPALI MISURE PREVENTIVE

LAVATI SPESSO LE MANI

Come lavarsi le mani

Istruzioni per avere mani pulite e igienizzate



con SAPONE per 40/60 secondi sotto
il getto di ACQUA CALDA

in alternativa

con SOLUZIONE IDROALCOLICA
(alcool non inferiore al 70%)

Emergenza sanitaria Covid-19

PRINCIPALI MISURE PREVENTIVE

AREAZIONE AMBIENTI E LOCALI



**FINESTRE
COSTANTEMENTE
APERTE**

**IN ALTERNATIVA, FREQUENTE
RICAMBIO DELL'ARIA
CON FREQUENZA MAGGIORE
RISPETTO ALLA PRASSI**

MASCHERA FACCIALE COME LA UTILIZZO



1 Posizionare i elastici rivolti verso l'alto e tira la metà inferiore sul naso e sulla bocca



4 Sistemare il filo intorno al naso

5 Accertarsi che non ci siano spazi vuoti

Prima di indossarla, **LAVA LE MANI** con sapone per almeno 60 secondi strofinando bene o con una soluzione alcolica.
Quando la metti sul viso, **ALLUNGALA BENE SUL NASO** e **SOTTO IL MENTO**. **MODELLA IL FERRETTO** sul naso in modo da farla aderire bene al viso.

Durante l'utilizzo
NON TOCCATE MAI LA PARTE ESTERNA.
NON ABBASSATELA PER PARLARE.

Quando la togliete
TOCCATELA SOLO DAGLI ELASTICI.



Smaltite all'interno della
INDIFFERENZIATA.
Dopo averla utilizzata
IGIENIZZATE LE MANI.

Emergenza sanitaria Covid-19

COMPORTAMENTI CORRETTI

NO ASSEMBRAMENTI!



Per evitare che l'aerosol fine raggiunga altre persone prima di evaporare e far sì che le particelle più grandi si depositino a terra o sugli oggetti prima di raggiungerci.

**RISPETTA LA DISTANZA INTERPERSONALE
DI UN METRO!**

EVITA ABBRACCI E STRETTE DI MANO!

Emergenza sanitaria Covid-19

COMPORAMENTI CORRETTI

**SE STARNUTISCI O TOSSISCI COPRI BOCCA E NASO
CON L'INCAVO DEL BRACCIO**

O

CON UN FAZZOLETTO USA E GETTA



**Getta il fazzoletto negli appositi
Cestini, nell'indifferenziata**

Emergenza sanitaria Covid-19

COMPORAMENTI CORRETTI

NON TOCCARTI OCCHI, NASO E BOCCA CON LE MANI

POTREBBERO ESSERE CONTAMINATE!

**IL VIRUS PASSA ATTRAVERSO
LE MUCOSE DI
OCCHI, NASO E BOCCA**



Emergenza sanitaria Covid-19

COMPORAMENTI CORRETTI

USA LA MASCHERINA CHIRURGICA o DI COMUNITA' (meglio la chirurgica!)

Nel caso in cui tu non possa indossare la mascherina, assicurati la distanza interpersonale di sicurezza di almeno 1 metro!
....meglio 2 metri!!!



Posizionare i elastici rivolti verso l'alto e tira la metà inferiore sul naso e sulla bocca



Sistemare il filo intorno al naso



Accertarsi che non ci siano spazi vuoti

Emergenza sanitaria Covid-19

COMPORAMENTI CORRETTI

**NON PRENDERE FARMACI ANTIVIRALI E/O ANTIBIOTICI
se non prescritto dal medico**

NO!!!



**SI', SOLO SE E' IL MEDICO A
PRESCRIVERLI**

Emergenza sanitaria Covid-19

COMPORAMENTI CORRETTI

**NON ENTRARE A SCUOLA
NEL CASO IN CUI TU ABBAIA
SINTOMI INFLUENZALI E/O TEMPERATURA CORPOREA $>37,5^{\circ}\text{C}$**

CONTATTA IL
MEDICO DI
FAMIGLIA/PEDIATRA
E SEGUI
LE SUE ISTRUZIONI



INFORMA LA SCUOLA

Emergenza sanitaria Covid-19

COMPORAMENTI CORRETTI

**INFORMA SUBITO IL DOCENTE NEL CASO IN CUI DOVESSI
ACCUSARE
SINTOMI INFLUENZALI E/O FEBBRE > 37,5°C
DURANTE L'ORARIO SCOLASTICO**



**SARAI ACCOMPAGNATO
NEL “LOCALE DI ISOLAMENTO”
INDOSSANDO LA MASCHERINA
IL TEMPO OCCORRENTE
PER INFORMARE I TUOI PARENTI.
NEL FRATTEMPO, NON
TOGLIERTI LA MASCHERINA E
MANTIENITI AD ALMENO UN
METRO DALLE ALTRE PERSONE!**

Emergenza sanitaria Covid-19

COMPORAMENTI CORRETTI

NON SCAMBIARE OGGETTI CON I TUOI COMPAGNI!

**SOPRATTUTTO
NON BERE DALLA BOTTIGLIA O DAL BICCHIERE DI ALTRI!**

IL CONTAGIO AVVIENE
ANCHE ATTRAVERSO LE
MUCOSE DELLA BOCCA

Emergenza sanitaria Covid-19

COMPORAMENTI CORRETTI

**ATTIENITI ALLE INDICAZIONI DELLA SCUOLA
RISPETTO ALLA GESTIONE DI
DISTANZE, IGIENE E DISPOSITIVI DI PROTEZIONE
INDIVIDUALE**

**RISPETTO DELL'AMBIENTE
SCOLASTICO
=
RISPETTO DEGLI ALTRI**



Emergenza sanitaria Covid-19

COMPORAMENTI CORRETTI

**LADDOVE POSSIBILE,
VERRA' PRIVILEGIATO
L'UTILIZZO DI SPAZI ESTERNI**

**ANCHE ALL'ESTERNO OCCORRE
MANTENERE LA DISTANZA DI
SICUREZZA DI UN METRO**

**LEGGI I CARTELLI ESPOSTI
E
RISPETTA LA SEGNALETICA!**

**.....ADESIVI SUL
PAVIMENTO,
NASTRI DI
PERCORSO E
SENSO DI MARCIA
NEI CORRIDOI, ECC.
ECC.**

Emergenza sanitaria Covid-19

COMPORAMENTI CORRETTI

VERRA' MANTENUTO PER 14 GIORNI L'ELENCO DEGLI ESTERNI CHE FARANNO INGRESSO A SCUOLA

.....AI FINI DELL'EVENTUALE RINTRACCIABILITA' DI "CONTATTI STRETTI"

IL GRUPPO CLASSE DEVE MANTENERE LA PROPRIA IDENTITA' E MANTENERSI "ISOLATO" DAGLI ALTRI GRUPPI CLASSE

.....AI FINI DEL CONTENIMENTO DEI CONTAGI

**GRAZIE
PER
L'ATTENZIONE!**